

Meteo a Bologna - dati aggiornati a maggio 2008

I dati meteo registrati a maggio nella stazione di Bologna-Borgo Panigale e comunicati dal [Servizio IdroMeteorologico dell'Arpa della Regione Emilia Romagna](#) rendono possibile tracciare un bilancio dell'andamento meteorologico della primavera appena trascorsa che, convenzionalmente, viene identificata nei mesi di marzo-aprile-maggio.

Per comprendere meglio gli andamenti climatici abbiamo costruito dei grafici delle "anomalie stagionali" degli ultimi anni.

Per "anomalia" si intende la differenza tra un certo parametro meteorologico (ad esempio la temperatura massima) mediato su un certo periodo (ad esempio un mese) e l'equivalente grandezza riferita al "clima" cioè a ripetute misure su una scala temporale di lungo periodo (un opportuno valor medio).

Il clima preso a riferimento per i grafici è fornito dal sistema **CLINO** (**C**limate **N**orm dell'Organizzazione Meteorologica Mondiale) nella realizzazione dell'USAM (Ufficio Spazio Aereo e Meteorologia) [dell'Aeronautica Militare Italiana](#), calcolato per la stazione di Bologna - Borgo Panigale sul trentennio 1961-1990.

I dati mensili forniti dal Servizio IdroMeteorologico dell'Arpa della Regione Emilia-Romagna a partire dal 1991 ci consentono di seguire l'andamento delle anomalie climatiche mese per mese: tuttavia, per fornire un indicatore sintetico dell'andamento climatico, abbiamo voluto ulteriormente sintetizzare gli andamenti mensili negli **andamenti stagionali**.

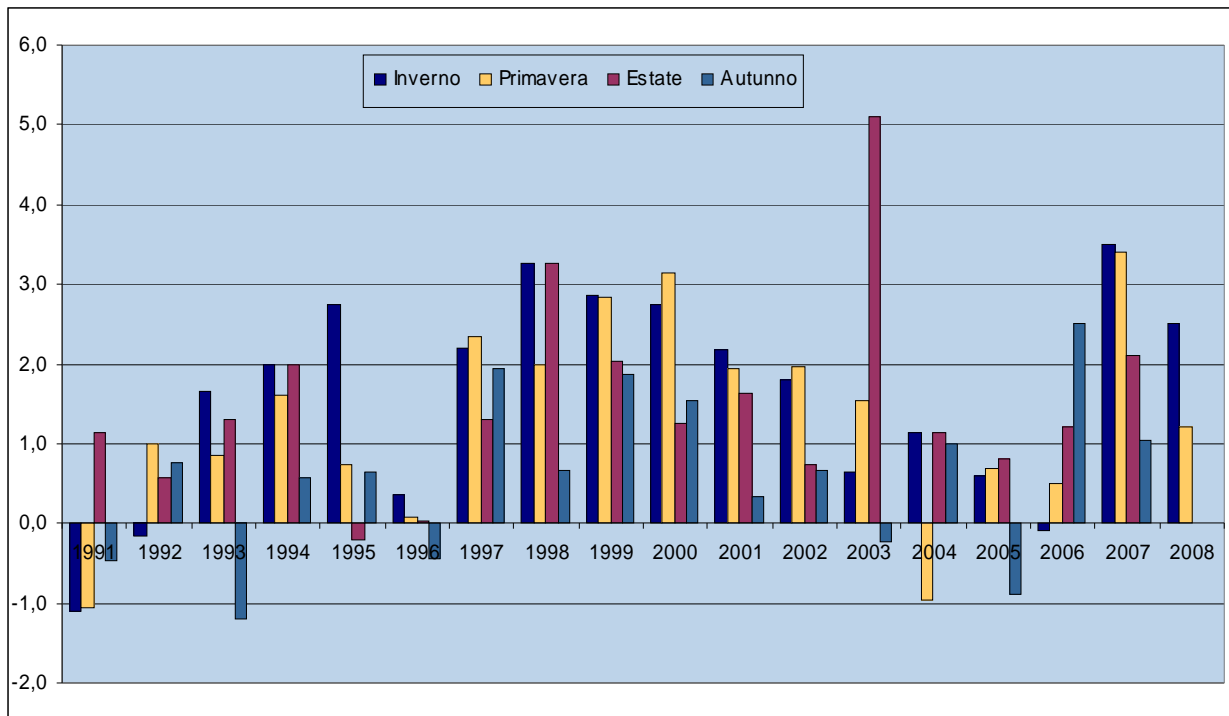
I grafici che seguono mostrano le anomalie stagionali delle **temperature massime e minime giornaliere**.

Per quanto riguarda le temperature **medie massime**, la primavera 2008 è risultata di 1,2 gradi al di sopra della media di lungo periodo: un valore non particolarmente elevato nella generale tendenza all'aumento delle temperature. Le temperature medie massime sono state leggermente più elevate della media climatica in ciascuno dei tre mesi: marzo è stato il mese con lo scostamento maggiore (+1,6), aprile il più allineato (+0,7) mentre in maggio l'anomalia è stata pari a +1,2 gradi.

Per quanto riguarda le temperature **medie minime**, si sono riscontrati mediamente andamenti meno lontani dal clima di lungo periodo. Complessivamente infatti le temperature minime primaverili sono risultate superiori alla media di 0,6 gradi, con uno scostamento più elevato per i mesi di marzo e maggio (+0,8) e più modesto in aprile (+0,3).

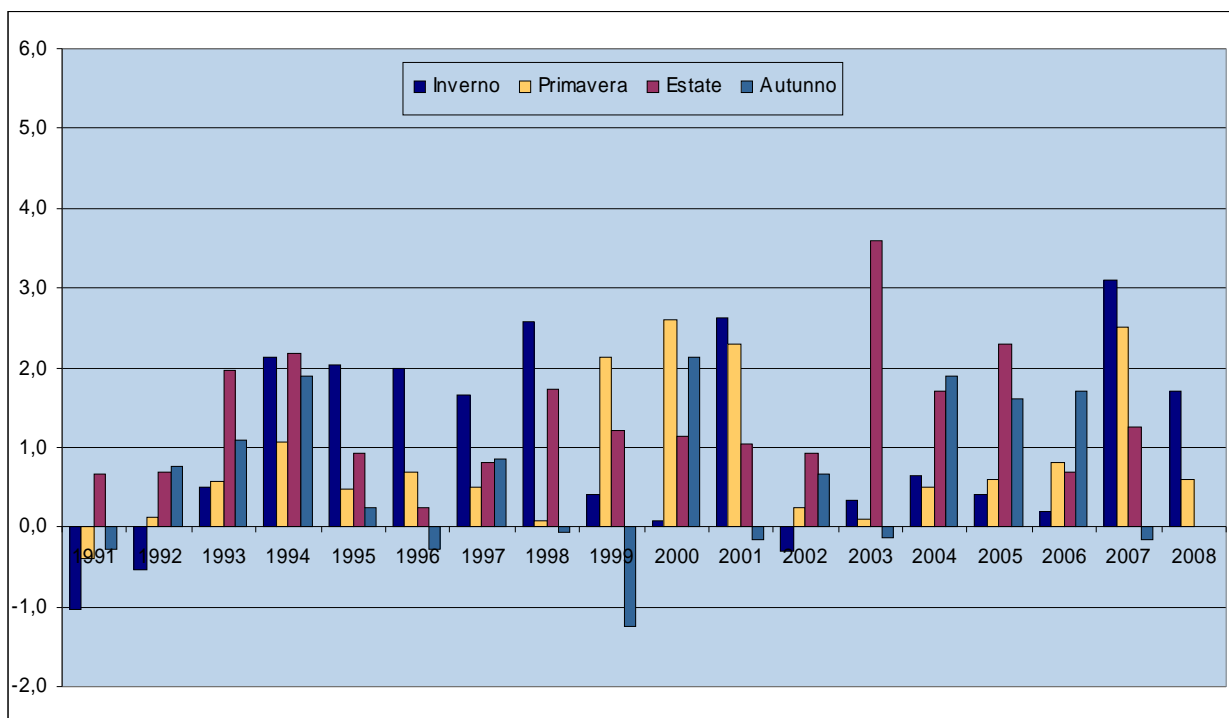
Anomalia climatica stagionale delle medie mensili delle temperature massime giornaliere (°C)

Stazione di Bologna - Borgo Panigale. Periodo inverno 1991 - primavera 2008



Anomalia climatica stagionale delle medie mensili delle temperature minime giornaliere (°C)

Stazione di Bologna - Borgo Panigale. Periodo inverno 1991 - primavera 2008



Nota bene: media stagionale delle anomalie mensili.

Fonti: ARPA-SIM - Agenzia Regionale Prevenzione e Ambiente dell'Emilia-Romagna - Servizio IdroMeteorologico

AM-USAM - Aeronautica Militare Italiana - Ufficio Spazio Aereo e Meteorologia.

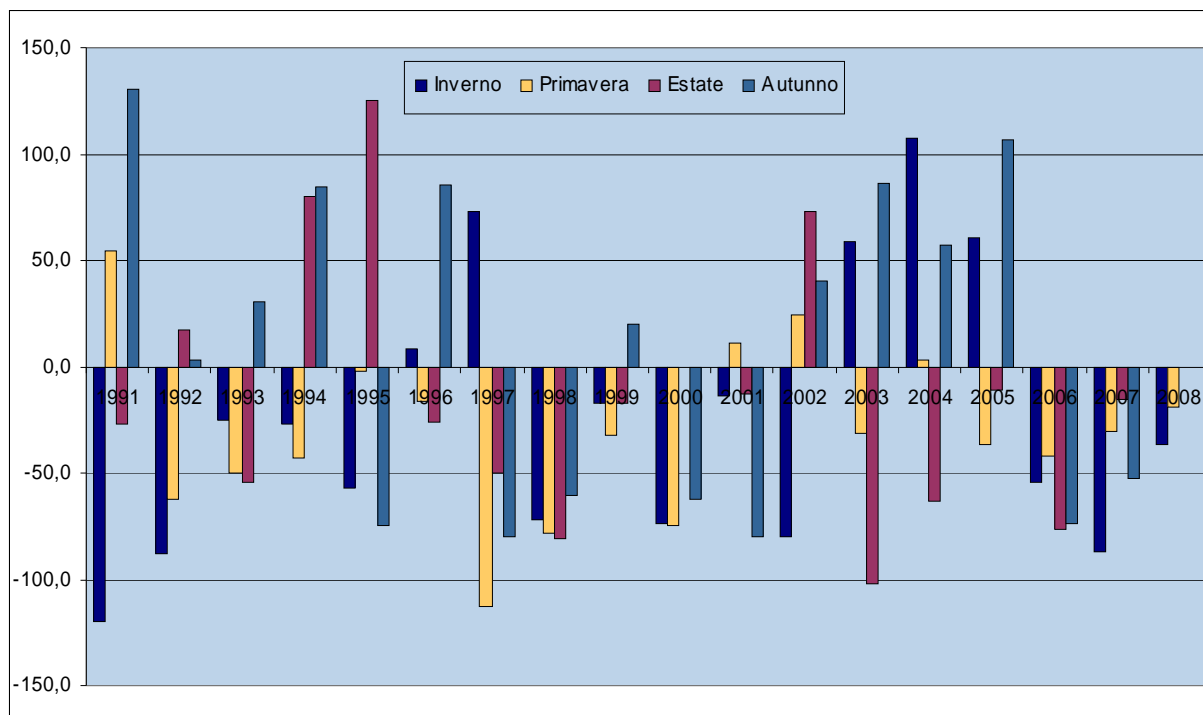
Nonostante le piogge abbondanti che hanno caratterizzato la fase finale del periodo primaverile, continua nella media stagionale il trend negativo per quanto riguarda le **precipitazioni** che registrano un ammontare cumulato nel trimestre leggermente inferiore a quanto ci si dovrebbe aspettare dal dato medio di lungo periodo (-19 mm).

Mentre il mese di marzo è risultato praticamente allineato alla media stagionale, il mese di aprile ha registrato un deficit di 35 mm solo parzialmente compensato dalle piogge di maggio che a Borgo Panigale sono risultate superiori al dato medio di lungo periodo di soli 16 mm.

Dobbiamo segnalare però che la stazione di Bologna - Area urbana, collocata sul tetto dell'edificio che ospita il servizio meteo dell'Arpa ha registrato in maggio un ammontare di precipitazione cumulata (133 mm) assai superiore a quella verificata per Bologna-Borgo Panigale (81 mm). Inoltre il [Servizio IdroMeteorologico dell'Arpa della Regione Emilia Romagna](#) ci ha comunicato che per la stazione di Bologna Borgo Panigale nel mese di maggio 2008 non sono pervenute circa il 10% delle rilevazioni, per mancata diffusione dei bollettini da parte dell'U.S.A.M. (Ufficio Spazio Aereo e Meteorologia dell'Aeronautica Militare). Quindi la somma delle precipitazioni di Bologna Borgo Panigale per il mese di maggio è probabilmente inferiore al dato reale; questa ipotesi è avvalorata anche dai dati registrati da altre stazioni vicine come Bologna San Ruffillo (150 mm) e Casalecchio di Reno (170 mm).

Anomalia climatica stagionale delle precipitazioni (mm)

Stazione di Bologna - Borgo Panigale. Periodo inverno 1991 - primavera 2008



Nota bene: somma stagionale delle anomalie mensili.

Fonti: ARPA-SIM - Agenzia Regionale Prevenzione e Ambiente dell'Emilia-Romagna - Servizio IdroMeteorologico

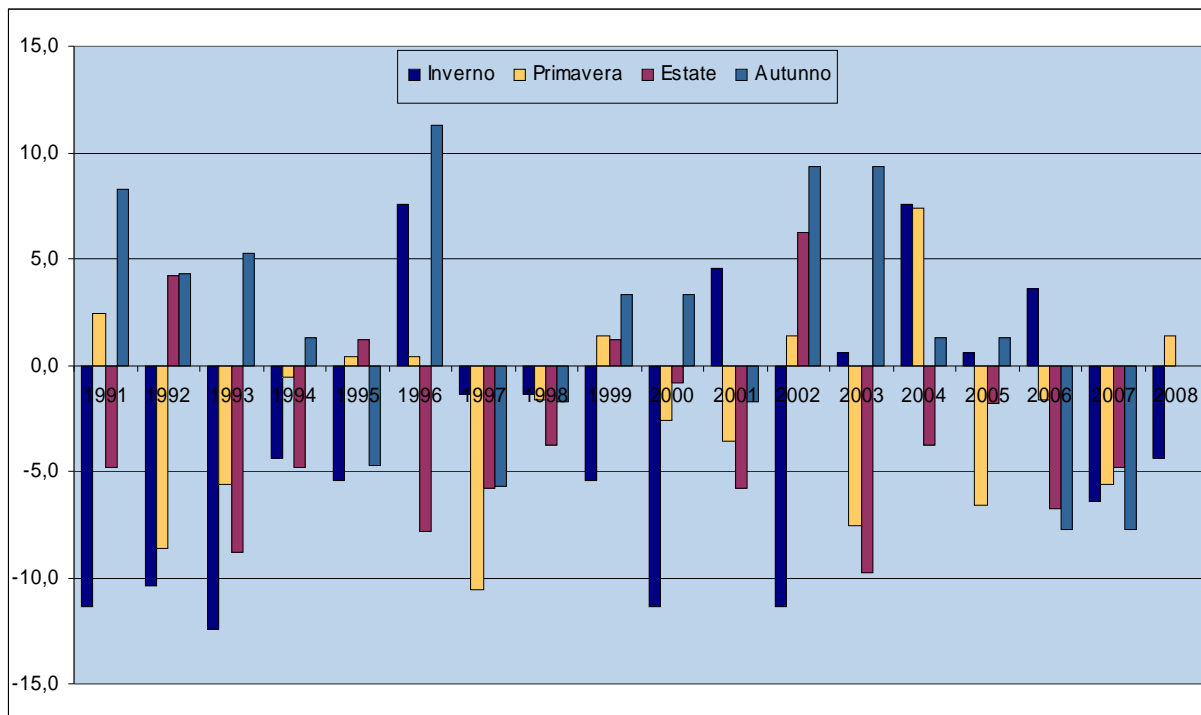
AM-USAM - Aeronautica Militare Italiana – Ufficio Spazio Aereo e Meteorologia.

Da marzo a maggio la stazione meteorologica di Borgo Panigale ha segnato 24 **giorni di pioggia**. Il dato è sopra media di 1,4 giorni. Il mese di maggio, che ha registrato l'ammontare maggiore di precipitazioni cumulate, è invece il mese per il quale si è registrato il minor numero di giorni piovosi (7 contro i 9 di marzo e gli 8 di aprile).

L'umidità relativa media si colloca al di sotto del dato climatico (-3,7%) come per la maggior parte delle stagioni che compongono il periodo considerato, ma l'anomalia per questa stagione non è particolarmente pronunciata.

Anomalia climatica stagionale dei giorni di pioggia (in cui la quantità di precipitazioni è uguale o superiore ad 1 mm.)

Stazione di Bologna - Borgo Panigale. Periodo inverno 1991 - primavera 2008



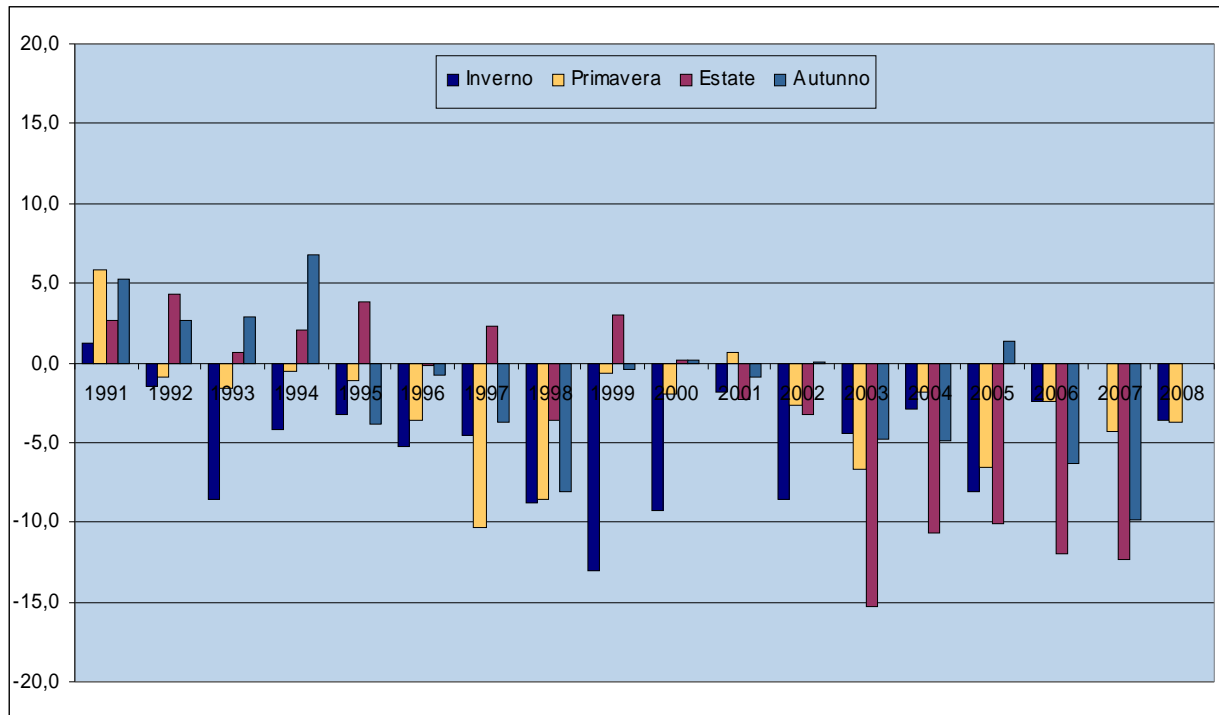
Nota bene: somma stagionale delle anomalie mensili.

Fonti: ARPA-SIM - Agenzia Regionale Prevenzione e Ambiente dell'Emilia-Romagna - Servizio IdroMeteorologico

AM-USAM - Aeronautica Militare Italiana – Ufficio Spazio Aereo e Meteorologia.

Anomalia climatica stagionale dei valori medi mensili dell'umidità relativa media giornaliera (%)

Stazione di Bologna - Borgo Panigale. Periodo inverno 1991 - primavera 2008



Nota bene: media stagionale delle anomalie mensili.

Fonti: ARPA-SIM - Agenzia Regionale Prevenzione e Ambiente dell'Emilia-Romagna - Servizio IdroMeteorologico

AM-USAM - Aeronautica Militare Italiana - Ufficio Spazio Aereo e Meteorologia.

Dunque, una primavera mite, ma lontana dalle temperature quasi estive che hanno caratterizzato la primavera 2007; le piogge, abbondanti nell'ultimo periodo, hanno dato un po' di sollievo ad una situazione critica ormai da più di due anni.

In città le piogge sono state particolarmente abbondanti come evidenziano i dati registrati dalla centralina collocata in piena area urbana, sul tetto della sede di ARPA SIM in Viale Silvani 6, a 30 metri sul livello del piano stradale.

I dati registrati da questa stazione meteo ci mostrano una realtà più vicina a quella da noi percepita rispetto alla stazione di Borgo Panigale, collocata all'aeroporto. Purtroppo però per la stazione gestita da Arpa Sim, di installazione relativamente recente, non sono ancora disponibili dati storici come per quella di Borgo Panigale e non è quindi possibile costruire medie climatiche di lungo periodo a cui riferirsi per calcolare le "anomalie".

I dati di questi ultimi tre mesi mostrano temperature medie massime sostanzialmente equivalenti a quelle di Borgo Panigale, medie minime superiori e soprattutto precipitazioni assai più consistenti.

Temperature e precipitazioni. Stazione di Bologna - Area Urbana										
da Gennaio 2007 a Maggio 2008										
Anni	Temperatura		Temperatura media mensile			Precipitazione totale (mm.)	Numero di giorni con pioggia ⁽¹⁾ (gg.)	Umidità relativa media mensile (%)		
	Massima assoluta (°C)	Minima assoluta (°C)	Media giornal. (°C)	Massima giornal. (°C)	Minima giornal. (°C)			valore massimo giornaliero	valore minimo giornaliero	valore medio giornaliero
2007										
Gennaio	17,0	0,8	6,7	10,4	3,4	11	5	90	66	78
Febbraio	17,8	-0,6	8,2	11,8	5,0	35	5	87	60	73
Marzo	22,8	2,6	10,9	15,1	6,9	100	8	81	48	64
Aprile	28,0	7,2	16,8	22,2	11,2	20	1	74	35	54
Maggio	32,7	10,5	20,5	25,8	15,6	42	7	69	34	52
Giugno	33,7	12,9	23,2	28,2	18,8	132	7	72	37	55
Luglio	38,0	14,3	27,0	32,9	20,9	1	1	53	22	37
Agosto	35,2	15,4	24,2	29,6	19,1	19	5	68	33	51
Settembre	29,6	10,3	19,6	25,1	14,2	25	3	71	30	51
Ottobre	26,6	5,1	14,5	18,5	11,0	134	7	81	50	66
Novembre	17,6	1,4	8,8	12,2	5,8	17	2	81	57	70
Dicembre	14,1	-4,3	4,8	8,1	2,1	41	4	81	55	68
Anno	38,0	-4,3	15,4	20,0	11,2	576	55	76	44	60
2008										
Gennaio	17,5	-0,4	6,2	9,1	3,9	49	9	87	64	75
Febbraio	15,6	-2,0	6,9	10,9	3,5	16	3	80	53	66
Marzo	26,7	1,3	10,5	14,8	6,5	54	8	77	42	60
Aprile	23,5	6,1	13,9	18,6	9,4	31	9	78	38	58
Maggio	29,1	8,9	18,4	23,2	13,6	133	7	76	41	59
Giugno										
Luglio										
Agosto										
Settembre										
Ottobre										
Novembre										
Dicembre										
Anno										

NOTA BENE: Stazione meteo collocata in sede ARPA-SIM, Viale Silvani 6 - Bologna. Altezza 30m sul piano stradale.

(1) Si considerano giorni di pioggia solo quelli in cui la quantità di precipitazioni è uguale o superiore ad 1mm.

Fonte: ARPA-SIM - Agenzia Regionale Prevenzione e Ambiente dell'Emilia-Romagna - Servizio IdroMeteoologico

I dati disponibili di entrambe le centraline sono consultabili nella [sezione Dati statistici](#) de "**I numeri di Bologna**", le pagine internet a cura del Settore Programmazione, Controlli e Statistica del Comune di Bologna, mentre la [sezione Tendenze](#) riporta i grafici che illustrano gli andamenti di lungo periodo.